



# Erasmus+




**PROIECT Erasmus+ KA1 nr.ref.2015-1-RO01-KA104-014221 : Utilizarea strategiilor nonformale si informale in educarea adulților pentru dezvoltarea competentelor antreprenoriale in domeniul turismului si protejarea mediului**

**Perioada de desfășurare: 1 Iunie 2015 - 31 Mai 2017**

## **OBIECTIVE ECO-TURISTICE DIN ZONA MOLDOVEI**

### **Coordonator**

 **Asociatia EU-RO-IN ,Iasi,Romania**

### **Parteneri:**

 **Mad for Europe, Spania**

 **POLARIS S.r.l.s.,Italia**



*Acest proiect a fost realizat cu sprijinul Uniunii Europene.*

*Aceasta publicație nu angajează decât autorul ,iar Comisia nu este responsabila de informațiile pe care le conține si de utilizarea lor.*

## *Realizatori*

- *Ștefanovici Teodora-Diana*
- *Ignat Alexandra*
- *Pițic Roxana-Mihaela*

*Coordonator: Profesor Anghel Elena*

# CUPRINS

1. *Rezervația Naturală Ceahlău..... pag 4*
2. *Cascada Duruitoarea - comuna Ceahlău..... pag 7*
3. *Floare de colț ..... pag 9*
4. *Rezervația Bîla-Lala..... pag 11*
5. *Rezervația de Zimbri „Dragoș-Vodă” ..... pag 13*
6. *Lacul Izvorul Muntelui ( Lacul Bîcaz) ..... pag 15*
7. *Lacul Roșu..... pag 18*
8. *Lacul Galbeni..... pag 21*
9. *Bujorul de munte..... pag 22*
10. *Garofița Pietrei Craiului..... pag 24*
11. *Capra neagră ..... pag 26*
12. *Sângele voinicului decolorat..... pag 28*
13. *Codrii de aramă..... pag 30*
14. *Turbăria de la Dersca..... pag 32*
15. *Vârful Toaca, Masivul Ceahlău..... pag 34*
16. *Rezervația naturală Buciaș ..... pag 36*
17. *Pietrele Doamnei..... pag 38*
18. *Doisprezece Apostoli..... pag 40*



19. *Bucecea - Bățile Siretului..... pag 42*
20. *Rezervația faunistică Brateș..... pag 43*
21. *Peștera Munticelu..... pag 44*
22. *Locul fosilifer Dealul Repedea..... pag 46*
23. *Răchitișul Mare..... pag 47*
24. *Cheile Bicazului..... pag 49*





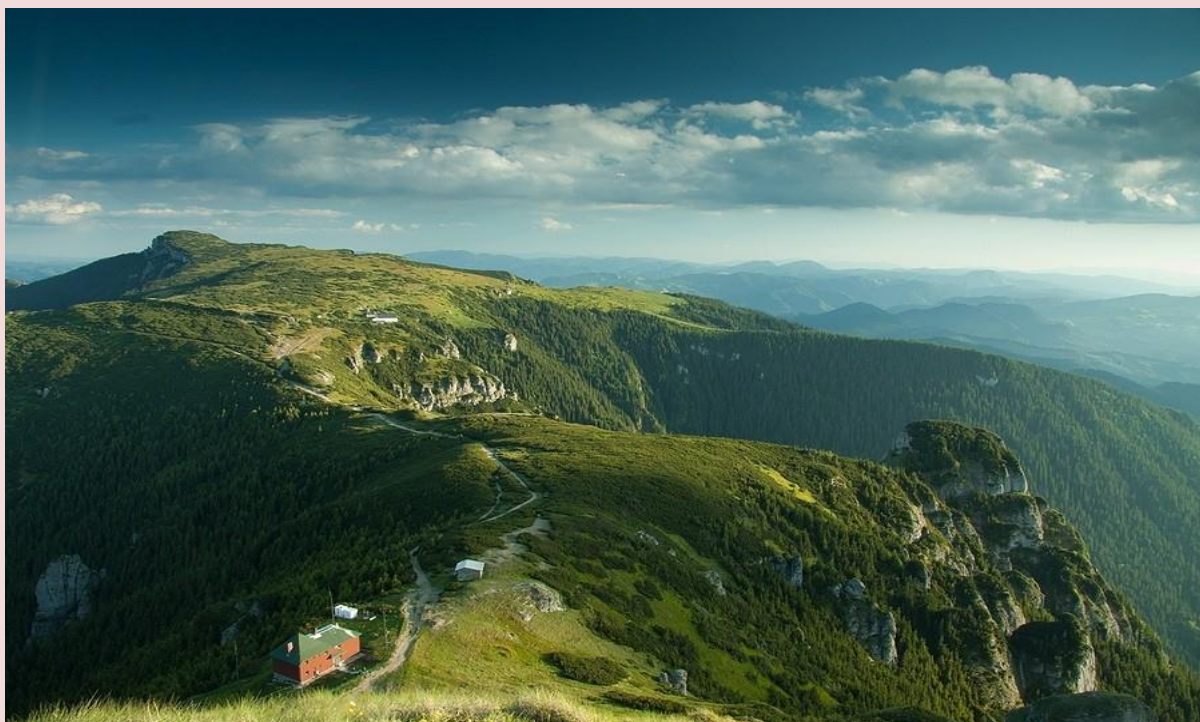
## 1. Rezervația Naturală Ceahlău - județul Neamț

*Muntele Ceahlău este cel mai renumit și mai impresionant masiv din partea centrală a Carpaților Occidentali. În plus, Ceahlăul este unul din cei mai bogați munți în legendă și mitologie. Aici o poți întâlni pe Baba Dochia, pe Vulturul lui Traian, pe Panaghia, Toaca și mulți alții. De-a lungul numeroaselor poteci de munte, pot fi întâlnite specii comune zonelor*

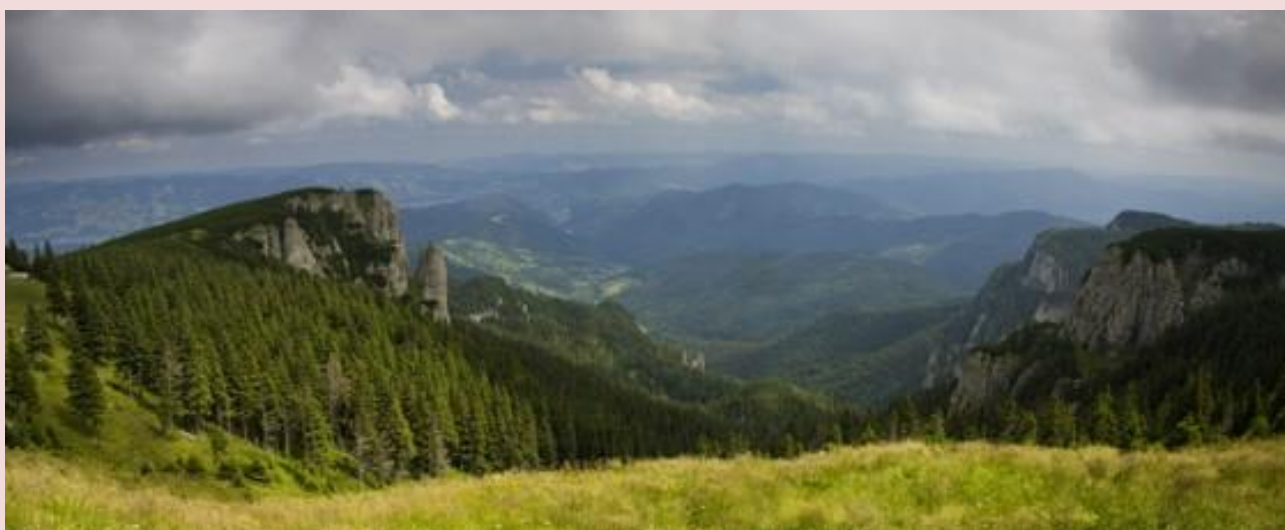


*montane, de la broaște divers colorate (Bombina variegata – buhaiul de baltă cu burtă galbenă) și tritoni (Lissotriton montandoni –*

*tritonul carpatic), la șopârle (Zootoca vivipară – șopârlă de munte) și vipere (Viperă berus – viperă de munte) sau chiar o multitudine*



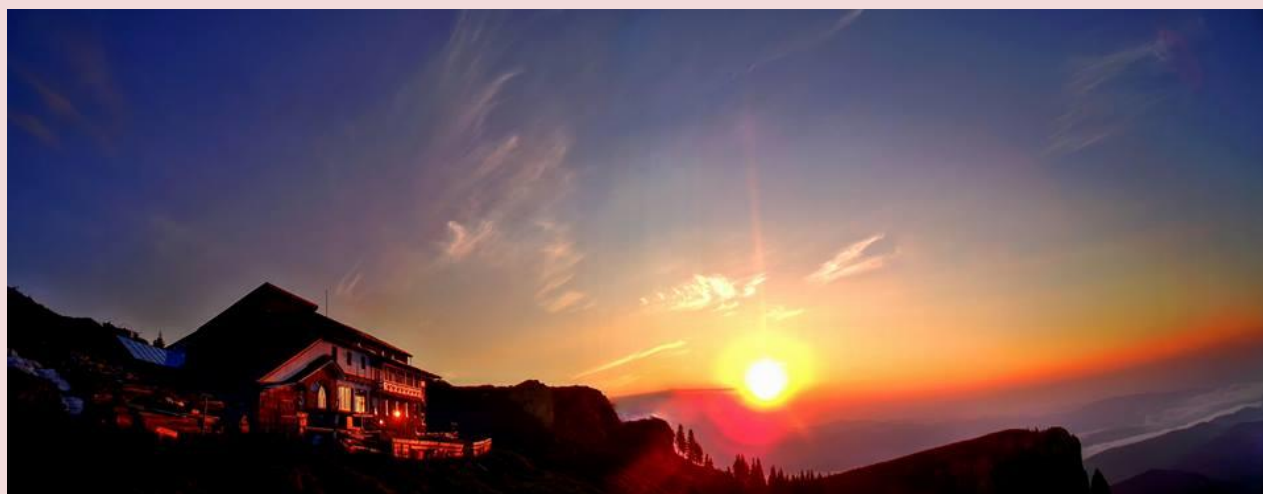
*de păsări (pițigoi mari, de brădet, de munte, cu creastă, ticleni, șorecari, huhurezi) și mamifere (căprioare, cerbi, mistreți, urși, lupi și chiar rași). arcul Național Ceahlău a fost declarat arie protejată*



*prin Legea Nr.5 din 5 martie 2000 (privind aprobarea planului de amenajare a teritoriului național - Secțiunea a III-a - zone protejate) și reprezintă un areal montan cu o mare diversitate*



*reliefala (turnuri, ace, crește calcaroase, relief carstic cu vârfuri ascuțite, peșteri, cheiuri, văii) cu păduri, pajiști și fânețe. Muntele Ceahlău este unic în spațiul românesc – are hram și are sărbătoare, dar, mai mult decât toate, are nenumărate legende și povești, chiar și unul dintre miturile fundamentale ale poporului român: „Dochia și Traian”, mitul etnogenezei, cel atât de frumos versificat de Gheorghe Asachi.*





## 2. Cascada Duruitoarea – comuna Ceahlău



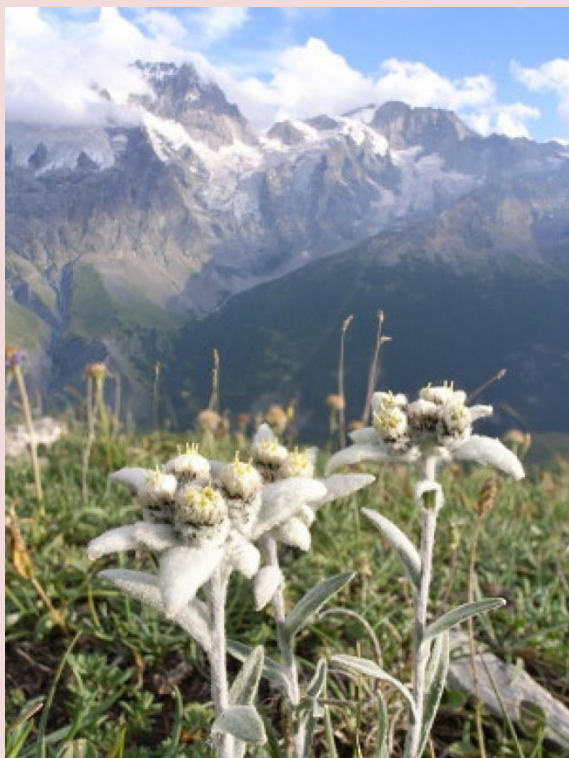
*Cascada Duruitoarea, este un monument al naturii cu regim de arie protejată de interes național situată în Masivul Ceahlău. Este situată în județul Neamț pe teritoriul administrativ al comunei Ceahlău. Denumirea cascadei vine de la zgomotul puternic și continuu pe care îl face atunci când are apă multă. aflat la o altitudine de 1270 m, Cascada Duruitoarea este formată pe Pârâul Rupturii care izvorăște din golul alpin și se varsă în Valea Schitului și apoi în Lacul Bicăz. Cascada Duruitoarea are o cădere impresionantă de apă de 25-30 m înălțime. Pentru pasionații de alpinism și nu numai, Cascadă Duruitoarea este una dintre cele mai frumoase și mai zgomotoase creații ale naturii.*







### 3.Floarea de colț



Întâlnită în România pe stâncile aproape inaccesibile omului din Munții Vrancei, Munții Bucegi, Munții Făgărașului, Munții Maramureșului, Rodna, Obcinele Bucovinei, Masivul Ceahlău, Retezat, Godeanu, Floarea de colț este o plantă deosebit de rară. Din acest motiv ea a fost declarată monument al naturii și este ocrotită prin lege încă din 1931. Întreaga plantă este acoperită de peri catifelăți de culoare argintie, ce protejează frunzele și florile de vânt. La noi în țară, floarea de colț poate

fi văzută înflorită în lunile iulie și august. Numită în popor și floarea reginei, floarea doamnei, steluța sau albumiță, floarea de colț are în tradiția românească o





*semnificație aparte, ea fiind un simbol al dragostei. Se spune că, pentru a-și dovedi dragostea și curajul, tinerii colindau zonele stâncoase ale munților pentru a culege flori de colț și a le oferi iubitelor. În limbajul florilor ea înseamnă puritate și curățenie.*



#### 4.Rezervația Bila-Lala- arie protejată de interes național



*Rezervația Bila-Lala este o arie protejată de interes național situată în județul Suceava, pe teritoriul administrativ al comuna Poiana Stampei. Rezervația naturală Bila-Lala inclusă în Parcul Național Munții Rodnei, a fost declarată arie protejată prin Legea nr.5 din 6 martie 2000 și reprezintă o zonă montană (circuri glaciare, văi glaciare, morene, doline, lapiezuri, cascade, abrupțiuni stâncoase, grohotișuri, păduri și pajiti) cu o mare diversitate de floră și faună specifică Orientalilor. Râul Lala are 11 km lungime și curge din Lacul Lala Mica, la 1920 m altitudine.*





*Valea superioara a Lalei are un profil longitudinal puternic adancit si trece prin Lacul Lala Mare (1815 m). Pe traseul Lalei au fost identificate 3 morene la altitudinile de 1350 m, 1640 m, si 1840 m, care o situează printre cele mai importante văi glaciare din Munții Rodnei. În rezervație există trasee tursistice marcate, de dificultăți și durate diferite. Vârful Ineu, de 2.279 de metri, este punctul în care par să se întâlnească toate culmile, oferind o priveliște de neuitat.*



*toate culmile, oferind o priveliște de neuitat.*



## 5.Rezervația de Zimbri „Dragoș-Vodă” - arie protejată, situată în județul Neamț

*Rezervația de Zimbri - Neamț cunoscută și sub denumirea de Rezervația de Zimbrii „Dragoș-Vodă”, este o arie protejată de interes național ce corespunde*

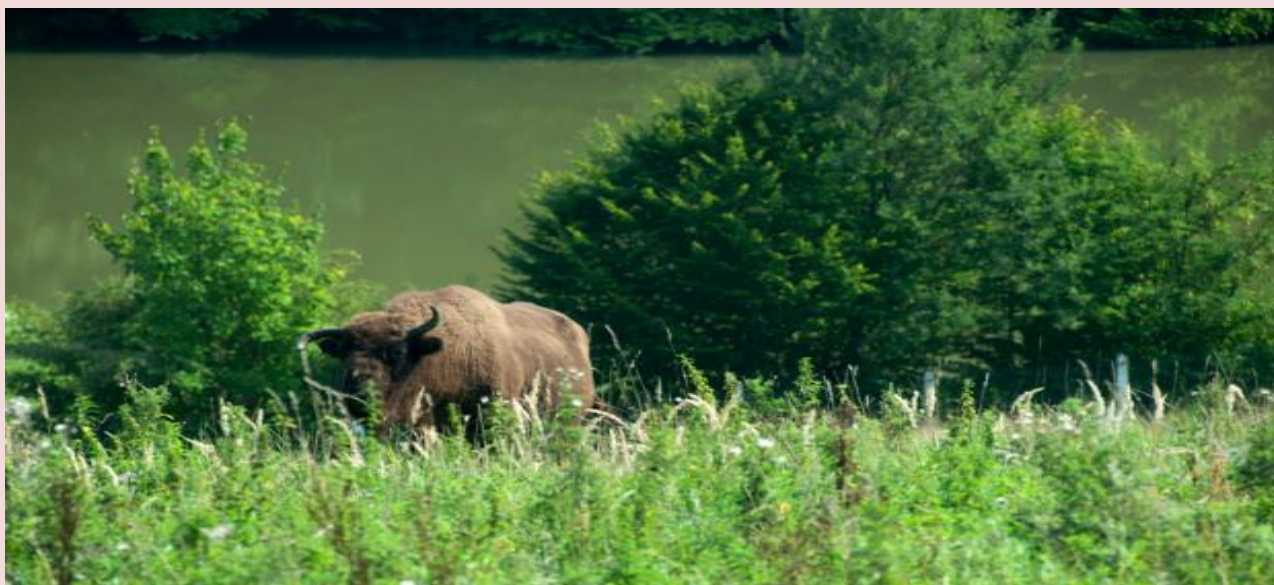


*categoriai a IV-a IUCN (rezervație naturală de tip faunistic) situată în județul Neamț, pe teritoriul administrativ al comunei Vânători-Neamț. Rezervația*



reprezintă o zonă de protecție pentru mai multe specii faunistice rare, în principal: zimbrul (*Bison bonasus*). Se mai întâlnesc ursul brun (*Ursus arctos*), cerbul (*Cervus elaphus*) sau căprioara (*Capreolus capreolus*).

Rezervația naturală inclusă în Parcul Natural Vânători-Neamț a fost înființată în anul 1968[4], fiind redeclarată arie protejată. În cadrul rezervației, pe lângă zimbrul se mai pot întâlni: cerbi carpatini, cerbi lopatari, capriori, vulpi, bursuc, iepuri, urși, lupi și specii de avifaună. Într-un tarc de cca. 4 ha se găsesc doar 6 exemplare de zimbrul, doi masculi și 4 femele care sunt gazduite în scop turistic. Restul de până la 28 de exemplare se află în parcul de aclimatizare ce se întinde pe o suprafață împrejmuțată de 180 de hectare de teren. Pe viitor se așteaptă să se aducă încă patru exemplare de zimbrul din Suedia, respectiv încă patru femele de zimbrul.





## 6.Lacul Izvorul Muntelui- cunoscut și sub denumirea de Lacul Bicz



*Lacul Izvorul Muntelui (cunoscut și sub denumirea de Lacul Bicz), este un lac de acumulare aflat pe cursul mijlociu al râului Bistrița la 4 km în amonte față de orașul Bicz. Este cel mai mare lac artificial (antropic) amenajat pe râurile interioare din România. Din el se alimentează centrala hidroelectrică Bicz-Stejaru, echipată cu șase generatoare. Suprafața lacului variază funcție de regimul de exploatare, fiind maximă când pânza de apă se ridică până la cota maximă a barajului, situată la 516 m altitudine și minimă*







*(cca. 17 kmp). Fauna lacului este alcătuită din mreană, clean, lostriță, scoabar, moioagă, babușcă, păstrăv indigen, păstrăv de lac și păstrăv curcubeu, oblet, porcușor, plătică. De altfel aici există amenajată și o crescătorie de păstrăv (Potoci).*





*Din portul amenajat în vecinătatea barajului se pot face croaziere cu vaporul pe lac sau se pot închiria bărci, hidro-biciclete. Pentru turiști există de asemenea posibilitatea cazării fie la motel, fie la căsuțe.*





## 7. Lacul Roșu- este situat în Transilvania, în apropierea localității Gheorgheni



*Lacul Roșu (local cunoscut și sub numele de Lacul Ghilcoș) este un lac de baraj natural format în urma prăbușirii unui versant din cauza cutremurului din 23 ianuarie 1838. Numele său provine de la Pârâul Roșu care traversează straturi de culoare roșie cu oxizi și hidroxizi de fier. În limba germană se numește Mördersee ("Lacul Ucigașul"); în maghiară, gyilkos = ucigaș, deoarece, potrivit legendei,*



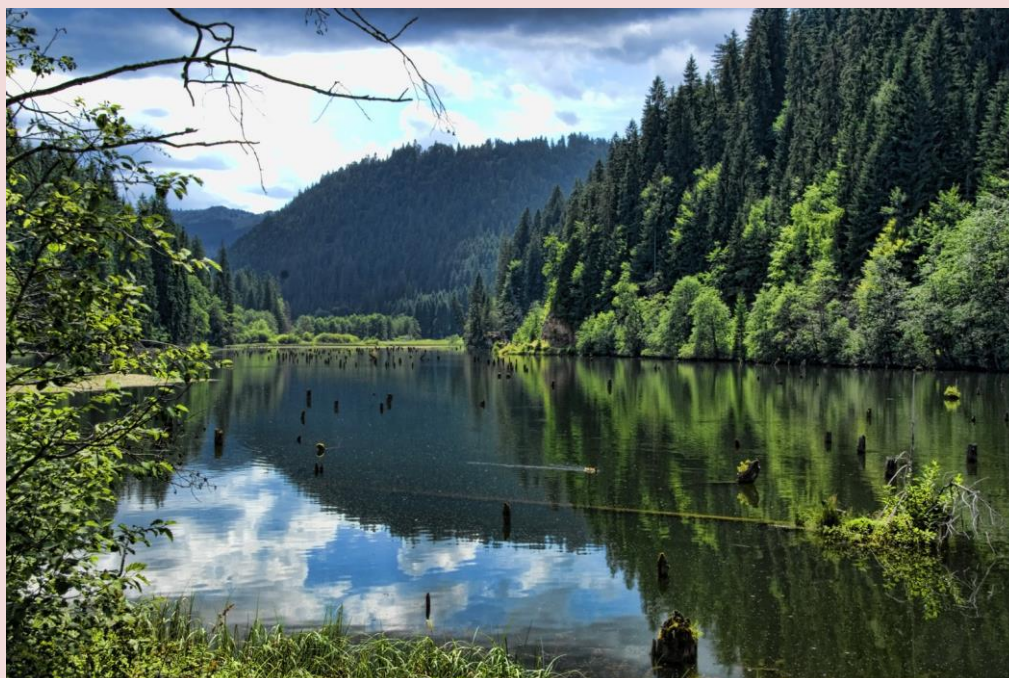
*surparea de teren ar fi acoperit un sat, omorându-i atât locuitorii lui, cât și animalele. Apa adunată a avut culoarea roșie de așa de mult sânge, încât numele lacului a devenit atât Lacul Rosu, cât și Lacul Ucigaș. Lacul pare întunecat și amenințator, cioturile ce ies din apa lasând impresia ca o civilizație lacustră și-a găsit sfârșitul cu numai câțiva ani înainte să treacă pe acolo. Cârduiri de rate trec nestingherite pe lângă tine dacă te aventurezi cu barca. La ultimele măsurători,*



*efectuate în anul 1987, dimensiunile acestuia sunt: lacul se întinde pe un perimetru de 2.830 m, aria este de 114.676 m<sup>2</sup> și volumul apei care se acumulează este de*



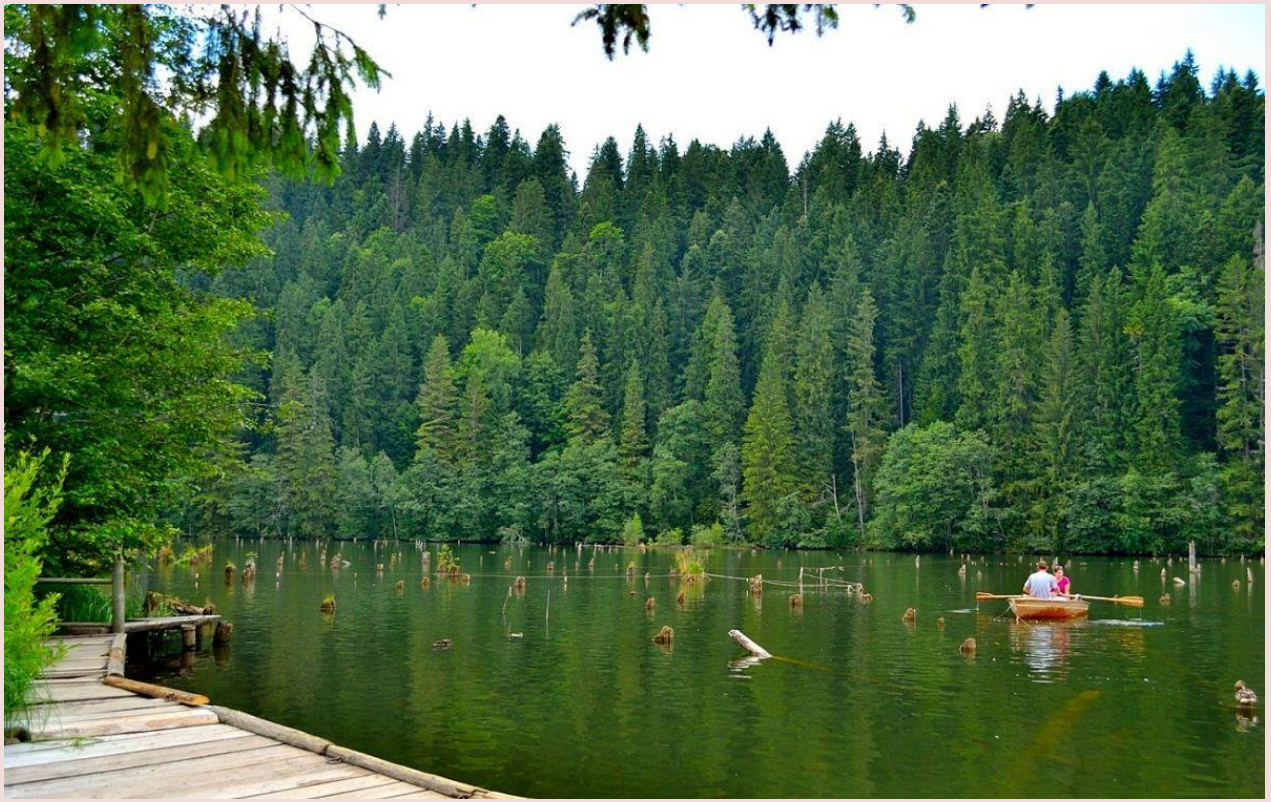
*587.503 m<sup>3</sup>. Lacul s-a format la altitudinea de 983 m, într-o depresiune cu un climat predominant subalpin. Imprejurimile lacului au un microclimat plăcut, deosebit de benefic pentru tratarea stărilor de extenuare fizică și psihică, insomnii,*



*neurastenii. Temperatura medie multianuală este de 8°C, peste media de 6°C a depresiunilor intramontane. Valea este practic ferită de vânturi, aerul deosebit de*



*curat, bogat în aerosoli naturali, împrejurimile pitorești oferă condiții excelente pentru cei ce caută surse de regenerare rapidă pe cale naturală.*





## 8.Lacul Galbeni- este o arie protejată, situată în sud-estul Moldovei

*Lacul Galbeni este o arie protejată de interes național situată în sud-estul Moldovei, pe teritoriul județului Bacău. Perimetrul ariei are aproximativ 6300 m lungime și lățimi cuprinse între 800 și 1100 m. Inițial în zona acestui lac au fost semnalate 168 specii de păsări, dintre care 74 de specii caracteristice habitatelor de mal, 62 de specii litorale și 32 de specii pe lac .Lacul Galbeni este inclus în aria*



*de protecție specială avifaunistică - Lacurile de acumulare Buhuși - Bacău - Berești;zonă naturală (aparținând rețelei ecologice europene Natura 2000 în România) ce asigură condiții prielnice de hrană, cuibărit și viețuire mai multor specii de*

*păsări migratoare, de pasaj sau sedentare protejate la nivel european prin Directiva CE 147 din 30 noiembrie 2009 (privind conservarea păsărilor sălbatice).*





## 9. Bujorul de munte

*Smârdarul, așa cum este denumit popular bujorul de munte, apare spontan, și în tufe pitice din zona alpină, fiind o plantă care crește în condiții climaterice și de relief foarte specific.*

*Frumusețea florilor sale - care emană un miros și o aromă asemănătoare vișinelor - apar de obicei pe la sfârșitul lunii iunie și la începutul lunii iulie, iar raritatea sa, face ca smârdarul să fie o plantă ocrotită și protejată ca atare. Florile smârdarului*







*au proprietăți tămăduitoare pentru numeroase afecțiuni, facând din acesta un adevărat panaceu.*





## 10. Garofița Pietrei Craiului

*Garofița Pietrei Craiului este micuța plantă care a produs admirație și nedumerire în rândul oamenilor de știință, datorită faptului că pe lângă că nu a mai fost întâlnită în nici un alt loc din lume și nici măcar pe munții vecini cu Piatra Craiului, aceasta nu seamănă cu nici o altă garofiță*



*intâlnită în Europa. Mărunta garofița a rămas prizonieră muntelui, care timp de o jumătate de milion de ani a păstrat-o și a ferit-o de „gheara oamenilor” care o*





*distrug chiar si in ziua de azi, cand pe langa faptul ca este planta ocrotita de lege,  
mai este si un endemism unic in lume!*





## 11. Capra neagră

*Capra neagră, animal protejat prin lege în țara noastră, este una dintre cele mai valoroase specii aparținând faunei din România. Considerată adevărată perlă a munților, capra neagră poate fi întâlnită pe crestele masivilor muntoși: Rodnei, Făgăraș, Retezat, Piatra Craiului, Ciucaș, Parâng, Ceahlău, Bucegi și mai nou în rezervația Cheile Tisitei din Vrancea.*



*Locurile în care trăiește sunt greu accesibile turistului însă nu și pentru ea, capra neagră fiind un animal cu deosebită agilitate și un echilibru desăvârșit ce poate străbate cu rapiditate și ușurință zonele foarte înalte, stâncoase și deosebit de abrupte. Cu toate că unele exemplare pot atinge în greutate până la 40 - 50 kg, capra neagră poate face salturi de până la 4 metri cu o ușurință incredibilă. La cățărarea pe stânci o ajută foarte mult picioarele bine dezvoltate și mai ales copitele.*

*Dat fiind mediul nu foarte bogat în vegetație datorită altitudinii, capra neagră se hrănește iarna în special cu licheni, tulpini de afin iar vara cu ierburi diverse sau muguri de arbuști.*





## 12. Sângele voinicului

*Cunoscută legendă populară spune ca un voinic se lupta cu un balaur fioros. În timpul luptei, „O picătură din sângele voinicului ce lupta cu balaurul-cu-șapte-capete a căzut pe o floare fără de culoare. De atunci floarea a devenit purpurie...” Așa au imaginat oamenii nașterea acestor gingașe flori, întâlnite prin pajiștile alpine, pe coastele abrupte și acoperite cu iarbă, ori printre stâncării însorite.*

*Florile, care sunt sub forma unor inflorescențe conice, par rubine strălucitoare în bătaia soarelui. Este o plantă din familia Orchidaceae, cu tulpina dreaptă, înalta de 8 – 15 cm, cu numeroase frunze înguste, îndreptate în sus. Florile, foarte mici și numeroase, sunt strânse la varful tulpinii într-un ghem oval,*



*de culoare roșie – purpurie întunecată. Au un miros deosebit, asemănător cu vanilia. Acest miros este atât de pătrunzător, încât prezența podoabei sângerii poate fi simțită*

*de la distanță. Înfloresc începând din luna mai până prin august. Sunt de două feluri: unele inflorescențe sunt mai rotunde și bat în negru (Nigritella nigra), altele sunt mai lunguiețe și mai trandafirii (Nigritella rubra).*

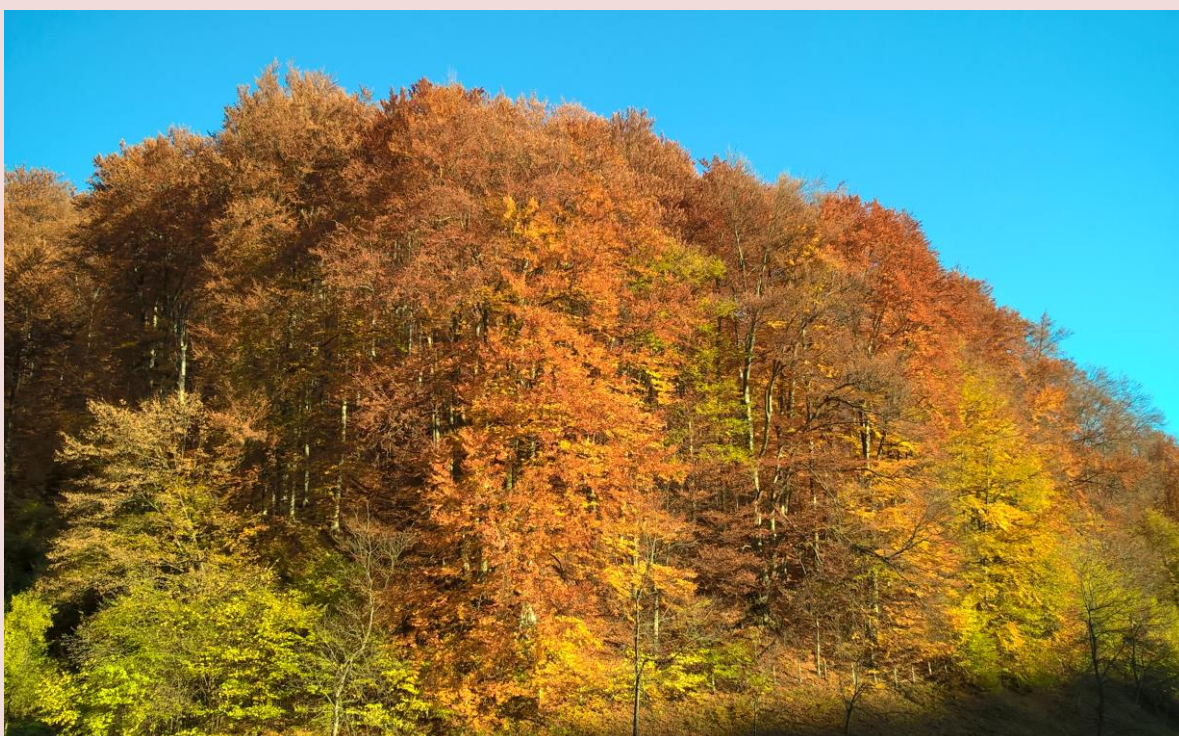
*Este destul de rară, fiind culeasă fără cumpătare, a început să dispară și nu mai poate fi întâlnită decât prin anumite zone: este localizată în locuri ierboase, însorite, mai ales în pajistile și pe branele nepășunate.*





### 13. Codrii de aramă-jud. Neamt

*Rezervația naturală a fost declarată arie protejată prin Legea nr.5 din 6 martie 2000 și reprezintă o zonă împădurită în culmea sudică a Dealului Filiorul, cu rol de protecție pentru specii arboricole de gorun (*Quercus petraea*) secular.*







*Vârsta celui mai bătrân exemplar este de peste 130 ani. Alături de acesta, aici sunt inventariate alte circa 300 de specii de plante. La poalele dealului, Pâraul Filioara se însoțește de pâlcuri de răchitișuri și mlaștini mici, iar pe pajiștile înconjurătoare Păiușul roșu și larba vântului se găsesc din belșug. Zona a jucat un rol în creația poetului Mihai Eminescu, fiind un izvor de inspirație pentru acesta.*



#### 14. Turbăria de la Dersca - Aria naturală ce se află în partea extremitatea nord-vestică



*Turbăria de la Dersca este rezervație naturală botanică, situată în partea nord-vestică a județului Botoșani, ce a fost construită în scopul de a proteja speciile de floră sălbatică specifică turbăriilor. Rezervația naturală are o suprafață de 11.8 ha și reprezintă*



*o arie de mlaștini turboase, turbării și pajiști cu vegetație specifică. În aria de protecție intră lacurile eutrofe naturale cu vegetație de tip Magnopotamion sau Hydrocharition, turbăriile degradate capabile de regenerare naturală și comunitățile de lizieră cu ierburi*

înalte higrofile de la nivelul câmpiilor, până la cel montan și alpin. În această rezervație sunt cunoscute 204 de specii de ferigi și plante cu flori și cinci specii de mușchi. Mușchii au cel mai important rol în formarea turbei. Valoarea rezervației floristice este monumentală și estetică, aici conservându-se flora și fauna sălbatică, în special speciile ocrotite prin convenții și acorduri internaționale. Fiind o mlaștină, aici există numeroase păsări. Apele au un aspect de mlaștină datorită dispunerii zăcămintelor pe un pat argilos impermeabil, Turbăria de la Dersca fiind o mlaștină eutrofă. Accesul se realizează din comuna Dersca, pe un drum forestier.



15.Vârful Toaca, Masivul Ceahlău









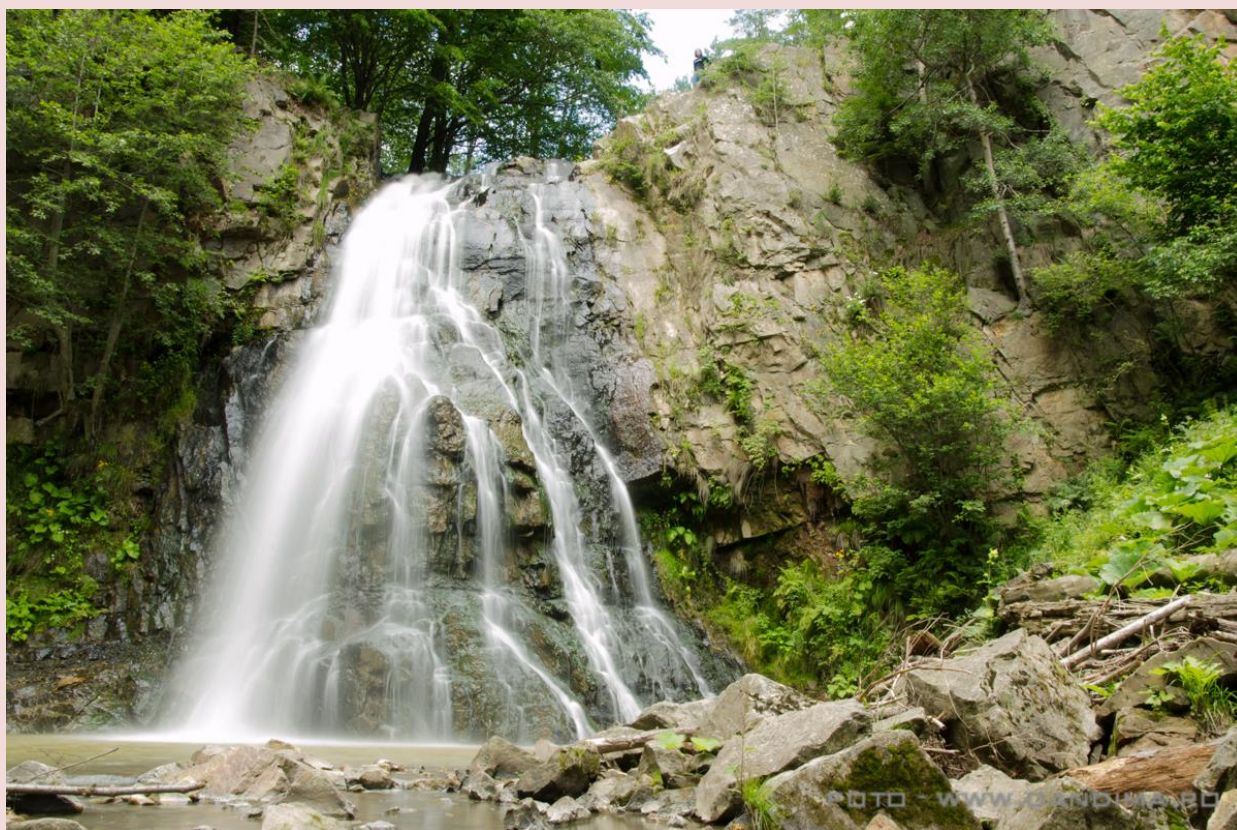
## 16.Rezervația naturală Buciaș

*Rezervația naturală Buciaș se afla în comuna Mănăstirea Casin, la 25 km de municipiul Onesti, județul Bacău și se întinde pe o suprafață de 471 hectare.*





*Este o rezervație peisagistică iar habitatul protejat este reprezentat de cursul inferior al pârâului Bucias. Văile sunt de tip chei iar la mare preț se află cascada Bucias. Zona se mândrește cu faptul că doar aici s-a instalat natural capra neagră. Rezervația naturală Bucias este unul dintre cele mai importante obiective turistice din Moldova, obiectiv pe care nu ar trebui să-l ratați dacă va aflați în apropiere. Ca obiective principale pe lângă însăși rezervația cu Valea Bucias mai sunt Cascada Bucias aflată cam la 4,5km de cabană și Schitul Bucias (Sf. Gheorghe) aflat în amonte de cascada pe versantul drept al văii. La schit se ajunge prin pădure pe un drum nemarcat.*





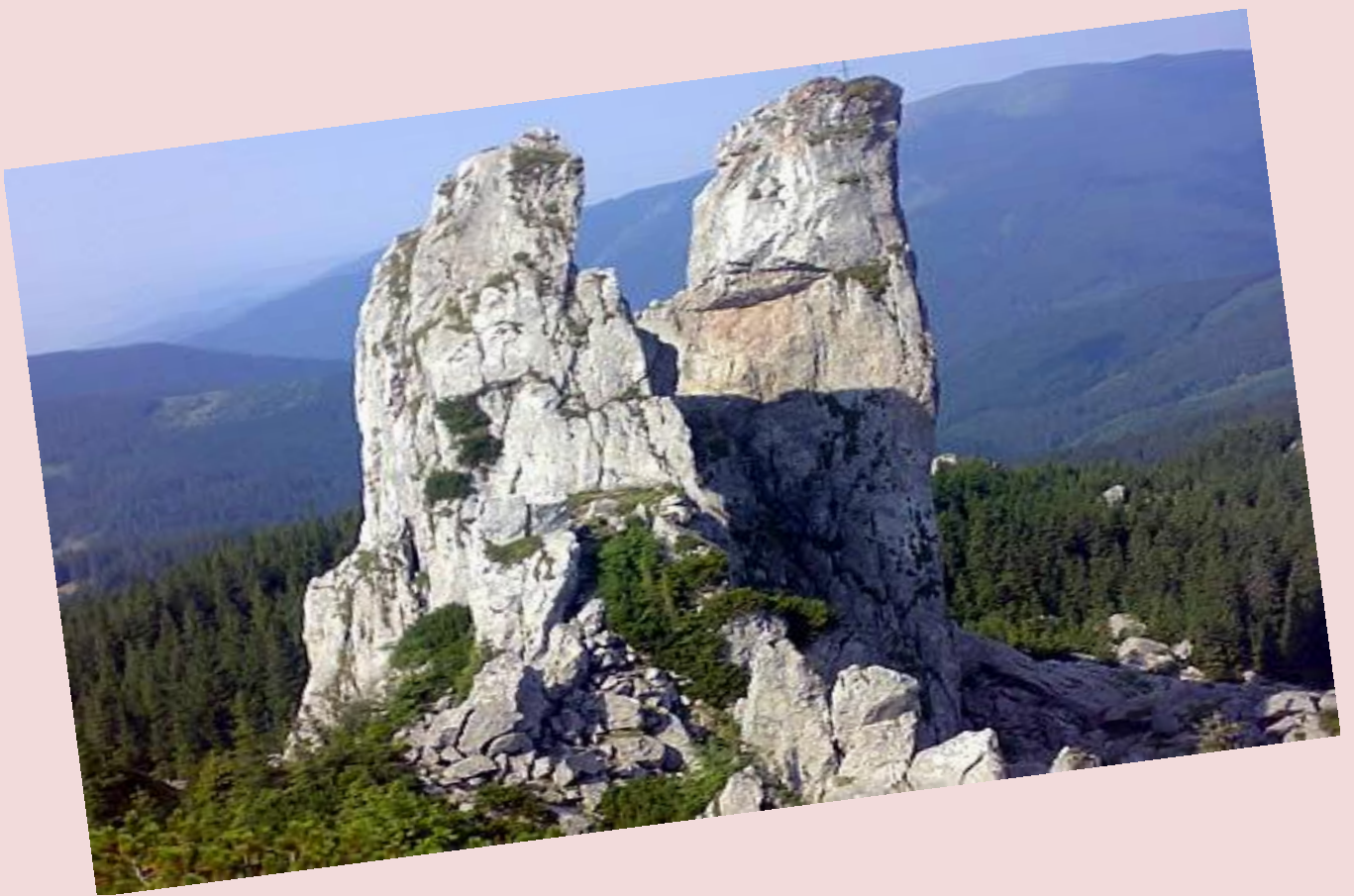
## 17. Pietrele Doamnei



Rezervația naturală a fost declarată arie protejată și reprezintă o zonă montană (stâncării, grohotișuri, văii, doline, pădurii de conifere, păduri în amestec, pajiști, stepe, pășuni alpine) de un deosebit interes geologic, peisagistic, floristic și faunistic ce adăpostește un număr de specii de plante (floarea-reginei, papucul doamnei, argințica, jneapăn) și animale (cocoș de munte, minuniță, ciocănitore de munte) dintre care unele foarte rare.

Pe teritoriul arie naturale protejate se află o formațiune de stânci calcaroase cunoscută sub numele de Pietrele Doamnei, denumire de la care provine numele rezervației. Acestea sunt situate la altitudinea de 1634 de metri, în Munții Rarău. Vârful cel mai înalt atinge altitudinea de 1.651 de metri. Este o rezervatie naturală mixtă de 933 hectare și este, în același timp, Sit Natura 2000.

Zona este importantă datorită bogăției vegetației endemic. Pietrele Doamnei sunt un loc prielnic și pentru iubitorii de alpinism. Au fost escaladate pentru prima oară în 1921.





## 18. Doisprezece Apostoli

*Rezervația naturală 12 Apostoli este situată pe creasta ce formează cumpăna apelor dintre bazinele pâraielor Neagra Șarului și Poiana Negri și coboară dinspre Călimani peste culmile Tamău și pietrele Roșii spre vârfurile Lucaciu și orașul Vatra Dornei adăpostește multe figuri zoomorfe și antropomorfe, sculptate de intemperii în decursul vremurilor, constituite din fragmete de lavă cimentată.*



*Grupul de stânci ce formează rezervația este cel mai important și cuprinde sculpturi fantastice, ca de exemplu figura unui moș cu barbă, spre nord, a unui bătrân spre sud, a unui urs cu capul plecat, a unei femei ce amintește de siluetă faraoanei Nefertiti... Figura bătrânului se evidențiază prin aceea că are trei fețe distincte, orientate spre cele trei cărări ce se îndreaptă spre el: către Gura Haiții – o față lată, brahicefala; spre nord – un cap mai mic, cu o frunte mai îngustă și o bărbă alungită; spre sud – o față mai înaltă și îngustă, de tip dolicocefal, având parcă și un coif pe creștet. Originea acestor*



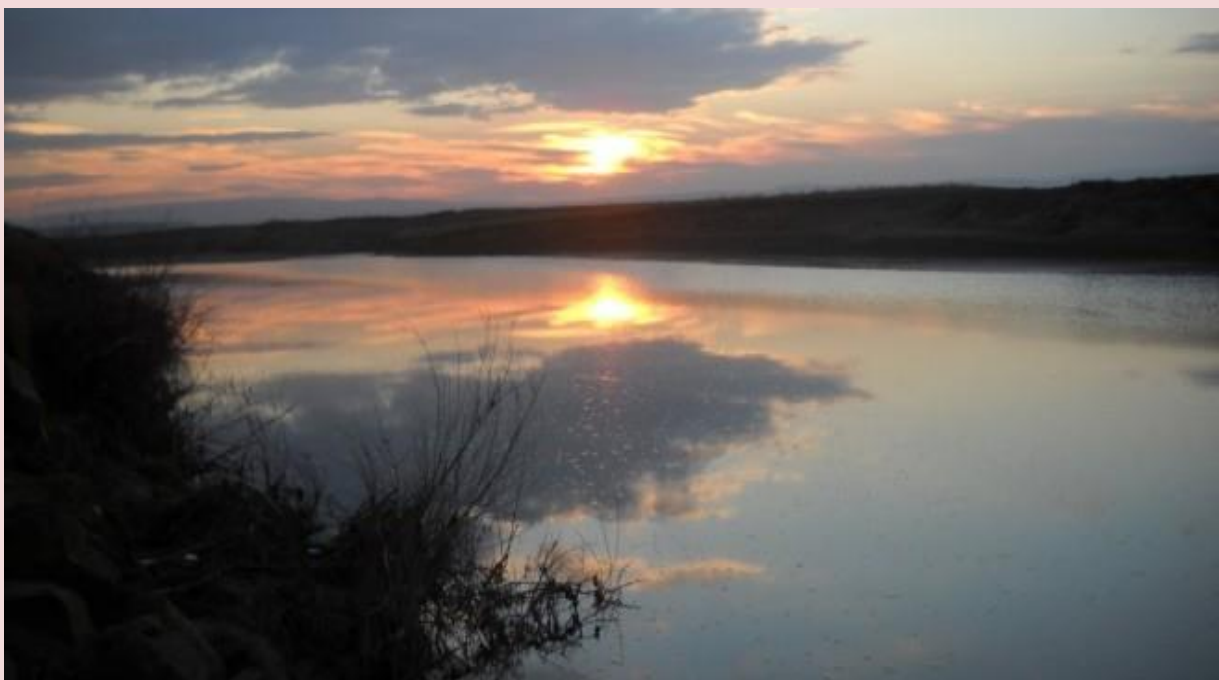
*formațiuni megalitice este certă: modelarea eoliană, dezagregarea fizică, eroziunea aglomeratelor... dar s-au înaintat și ipoteze care susțin modelări provocate de om.*





## 19.Rezervatia Bucecea - Bălțile Siretului

*Bucecea - Bălțile Siretului este o arie protejată de interes național ce corespunde categoriei a IV-a IUCN (rezervație naturală de tip botanic), situată în județul Botoșani, pe teritoriul administrativ al orașului Bucecea. Rezervația naturală cu o suprafață de 2 hectare se află în partea sud-vestică a satului Călinești, și reprezintă o zonă umedă ce adăpostește și protejează specii floristice rare. Vegetația ierboasă este constituită mai multe specii floristice, printre care: golomăț (*Dactylis glomerata*), firuta (*Poa pratensis*), specia de pir *Agropyron bulbosum*, iarbă-câmpului (*Agrostis stoloniferă*), pipirig (*Juncus efusus*), coada-vulpiei (*Alopecurus pratensis*) sau cimbrisor (*Thymus serpyllum*).*



## 20.Rezervația faunistică Brateș

Aria naturală se află în extremitatea sud-vestică a județului Neamț la limita cu județul Bacău în Munții Tarcăului, pe abruptul nord-estic al Vârfului Țapu în aria delimitată de acesta cu dealul Făgețel și muntele Rădvanu la nord de Obârșia Tarcăului, la o altitudine de 1400 - 1600 m. Arealul rezervației reprezintă o pădure de rășinoase



și amestec de rășinoase cu o suprafață de 30,70 hectare și, a fost declarată arie protejată. Reprezintă o zonă montană împădurită, cu rol de protecție pentru cocoșul de munte.





## 21. Peștera Munticelu

*Peștera Munticelu (monument al naturii numit și Peștera Ghiocelu) este o arie protejată de interes național și, face parte din complexul carstic al Cheilor Bicazului. Este situată în județul Neamț pe teritoriul administrativ al comunei Bicazu Ardelean. Rezervația naturală cu o suprafață de 0,10 hectare, face parte din situl Natura 2000 Cheile Șugăului – Munticelu și reprezintă o cavernă cu o mare varietate de formațiuni concreționare, în abruptul calcaros al Masivului Munticelu. Cel mai semnificativ element al peisajului cavernicol îl constituie stalagmitele – în special cele lumânare, ce formează o adevărată pădure în partea de nord[B]. Stalactitele fistulare, formează aici uneori adevărate „ploi de macaroane”. Un lac mic ce este căptușit cu calcit spongios, se află în partea de sud într-un diverticul. Se pot identifica într-un alt diverticul și câteva oase ale ursului peșterilor, printre care și cel al unui femur încastrat într-o stalagmită. Fauna de chiroptere*



*care hibernează aici este formată 4 specii de lilieci, toate fiind specii de interes comunitar care necesită o protecție strict.*





## 22. Rezervatia Dealul Repedea, judetul Iasi

Rezervația Naturală Dealul Repedea este un monument al naturii ce conține peste 40 de specii de fosile. ezervația naturală Dealul Repedea este reprezentată de un masiv calcaros format din cochilii de scoici fosilizate și cimentate, după retragerea Mării Sarmatice. Rezultatele cercetărilor au demonstrat că, în urmă cu 5-7 milioane de ani (în perioada geologică Miocenă), amplasamentul unde se află azi Dealul Repedea era acoperit de apele Mării Sarmatice, care se întindeau pe un larg areal vest-est între Viena de astăzi și Munții Tian-Shan din Asia Centrală. Cochiliile moluștelor de apă sărată care au murit s-au depus pe fundul mării, cimentându-se și formând Dealul Repedea de astăzi. Locul fosilifer Dealul Repedea este o arie protejată de interes național ce corespunde categoriei a IV-a IUCN (rezervație naturală tip paleontologic) și se întinde pe o suprafață de 5,80 hectare.



## 23.Rezervatia Naturala Răchitișul Mare, Judetul Suceava



În versantul estic al Obcinii Mestecăniș, între pârâiele Tătarca Mare și Tătarca Mică, se află dealul Răchitișul Mare între 1.000 și 1.260 metri altitudine. Rezervația ocupă pante ce ajung la 30 grade pe care se află din abundență un element boreal circumpolar de mare valoare floristică și foarte rar în flora României: strugurele ursului. getația forestieră cuprinde pinul silvestru, molidul și mesteacănul comun. Dintre subarbuști, merișorul, afinul, răchițele. Vegetația ierboasă este reprezentată printr-un mare număr de flori între care: gușa porumbelului (*Silene dubia*), vulturica (*Hieracium transsylvanicum*), trestia de câmp (*Calamagrostis arundinacea*), perișorul (*Pyrola rotundifolia* și *P. Secunda*), clopoțelul (*Campanula persicifolia*), garoafa de munte (*Dianthus carthusianorum*), endemismul (*Melampyrum saxosum*), curechi de munte (*Ligularia sibirica*). De subliniat prezența relictului glaciar de munte valoare floristică strugurele ursului (*Arctostaphylos uva-ursi*). Rezervația naturala Răchitișul Mare este unul dintre cele mai importante obiective turistice din Bucovina, obiectiv pe care nu ar trebui să-l ratati dacă va aflați în apropiere.





## 25. Rezervatia Naturala Cheile Bicazului

*Cheile Bicazului reprezintă o zonă geografică deosebit de pitorească din România situată în partea centrală a Munților Hășmaș, în nord-estul țării în județele Neamț și Harghita. Cheile au fost formate de râul Bicaz și fac legătura între Transilvania și Moldova. Zona Cheile Bicazului, cu o lungime de peste 6 km de la Lacul Roșu în amonte până la localitatea Bicazul Ardelean în aval. Cheile Bicazului sunt incluse Parcul Național Cheile Bicazului - Hășmaș și fac parte din rezervația naturală Cheile Bicazului și Lacul Roșu (2.126,53 ha). Cheile Bicazului fac parte din Parcul National Cheile Bicazului - Hasmaș ce are ca arii protejate Lacul Rosu, Cheile Bicazului, Cheile Sugaului, Hasmașul Mare si Hasmașul Negru.*



*Pe parcurs se pot admira Piatra Altarului - un masiv stancos de 1.120 metri altitudine, masivele stancoase Piatra Pintestilor (847 metri) și Piatra Arsitei (835 metri). Printre alte stanci mai deosebite din zona sunt Piatra Surducului, Poarta de Piatra și Politele Bardosului.*





*Tot drumul din Cheile Bicazului este format de serpentine de o frumusețe deosebită iar pe pereții de calcar ai stâncilor se ascund peșteri (Peștera Neagră, Peștera Cascadă) și avene (Licas, Avenul cu Trei Intrări). Toate micile cursuri de apă afluențe Bicazului fac la rândul lor alte chei cum ar fi Cheile Laposului, Cheile Sugaului sau Cheile Bicajelului.*